

ROCKSHOX

# Commande à distance TwistLoc Ultimate Remote



MANUEL D'ENTRETIEN



# **LA SÉCURITÉ AVANT TOUT !**

Nous nous soucions de VOTRE sécurité. Portez toujours des lunettes de sécurité et des gants de protection lorsque vous procédez à l'entretien de produits RockShox.

Pensez à vous protéger !

Portez toujours votre équipement de sécurité !

# TABLE DES MATIÈRES

<b>ENTRETIEN ROCKSHOX</b> .....	<b>4</b>
PRÉPARATION DES PIÈCES.....	4
IDENTIFICATION DU CODE DU MODÈLE.....	4
GARANTIE ET INFORMATION SUR LES MARQUES DE FABRIQUE.....	4
<b>COMMANDE À DISTANCE TWISTLOC ULTIMATE REMOTE</b> .....	<b>5</b>
PIÈCES, OUTILS ET ACCESSOIRES.....	5
COUPLES DE SERRAGE.....	5
VUE ÉCLATÉE – TWISTLOC ULTIMATE.....	6
ENTRETIEN DE LA MANETTE ET DE LA GAINÉ DE LA COMMANDE À DISTANCE.....	7

## Entretien RockShox

Nous vous recommandons de faire entretenir votre composant RockShox par un mécanicien vélo qualifié. L'entretien des composants RockShox requiert des connaissances sur les composants de suspension ainsi que sur l'utilisation des outils et lubrifiants/liquides spécialisés. Le fait de ne pas suivre les procédures indiquées dans ce manuel d'entretien peut endommager votre composant et annuler la garantie.

Pour obtenir le dernier catalogue des pièces détachées RockShox ou des informations techniques, consultez le site [www.sram.com/service](http://www.sram.com/service).  
Pour obtenir des informations sur les commandes de produits, veuillez contacter votre distributeur ou revendeur SRAM habituel.

Les informations contenues dans ce manuel peuvent être modifiées à tout moment et sans préavis.

L'apparence de votre produit peut être différente de celle représentée sur les illustrations de ce manuel.



Pour en savoir plus sur le recyclage et le respect de l'environnement, veuillez consulter le site [www.sram.com/company/environment](http://www.sram.com/company/environment).

## Préparation des pièces

Avant de commencer l'entretien, démontez le composant de votre vélo.

Détachez et retirez le câble de la commande à distance ou la durite hydraulique fixé(e) à la fourche ou à l'amortisseur arrière, le cas échéant.  
Pour plus d'informations sur les commandes à distance RockShox, les manuels de l'utilisateur sont disponibles sur le site [www.sram.com/service](http://www.sram.com/service).

Nettoyez l'extérieur du produit avec du savon doux et de l'eau afin d'éviter de contaminer les surfaces des pièces d'étanchéité internes.

## Identification du code du modèle

Le code du modèle du produit concerné et les informations sur ses caractéristiques sont indiqués dans le numéro de série du produit. Le code du modèle peut servir à identifier le type de produit, les noms de série et de modèle et la version du produit associée à son année de production. Les informations concernant le produit peuvent servir à identifier les pièces détachées, le kit d'entretien et les compatibilités avec les lubrifiants.

Exemple de code de modèle : **RM-TLOC-ULT-B1**

**RM** = Type de produit - **Remote**

**TLOC** = Plateforme/série - **TwistLoc**

**ULT** = modèle - **Ultimate**

**B1** = Version - (**B** - seconde génération ; **1** - première version)

Pour identifier le code du modèle, repérez le numéro de série indiqué sur le produit et saisissez-le dans la barre de **Recherche par nom de modèle ou numéro de série** sur la page [www.sram.com/service](http://www.sram.com/service).

## Garantie et information sur les marques de fabrique

Pour consulter les informations concernant la garantie SRAM, visitez le site : [www.sram.com/warranty](http://www.sram.com/warranty).

Pour consulter les marques de SRAM, visitez le site : [www.sram.com/website-terms-of-use](http://www.sram.com/website-terms-of-use).

## Commande à distance TwistLoc Ultimate Remote

Avant de commencer, retirez la commande à distance située sur le guidon ainsi que la gaine. Nettoyez avec soin la commande à distance. Si nécessaire, séparez la manette rotative de la poignée. Pour obtenir les instructions pour le cheminement des câbles et des gaines, consultez le Manuel de l'utilisateur des commandes à distance disponible à l'adresse [www.sram.com/service](http://www.sram.com/service). Pour connaître le contenu et les détails des kits de pièces détachées, reportez-vous au catalogue des pièces détachées RockShox disponible à l'adresse [www.sram.com/service](http://www.sram.com/service).

### Pièces, outils et accessoires

#### Pièces

- Commande à distance rotative - 2 Position (2P) et 3 Position (3P) - TwistLoc Ultimate B1 et suivants (2024 et suivantes)
- Guide du câble de la commande à distance - 30 degrés et droite - TwistLoc Ultimate B1 et suivants (2024 et suivantes)

#### Outils de base

- Clé hexagonale : 2,5 mm
- Pointe fine
- Clé dynamométrique

#### Accessoires de sécurité et de protection

- Tablier
- Chiffons propres non pelucheux
- Gants en nitrile
- Lunettes de sécurité

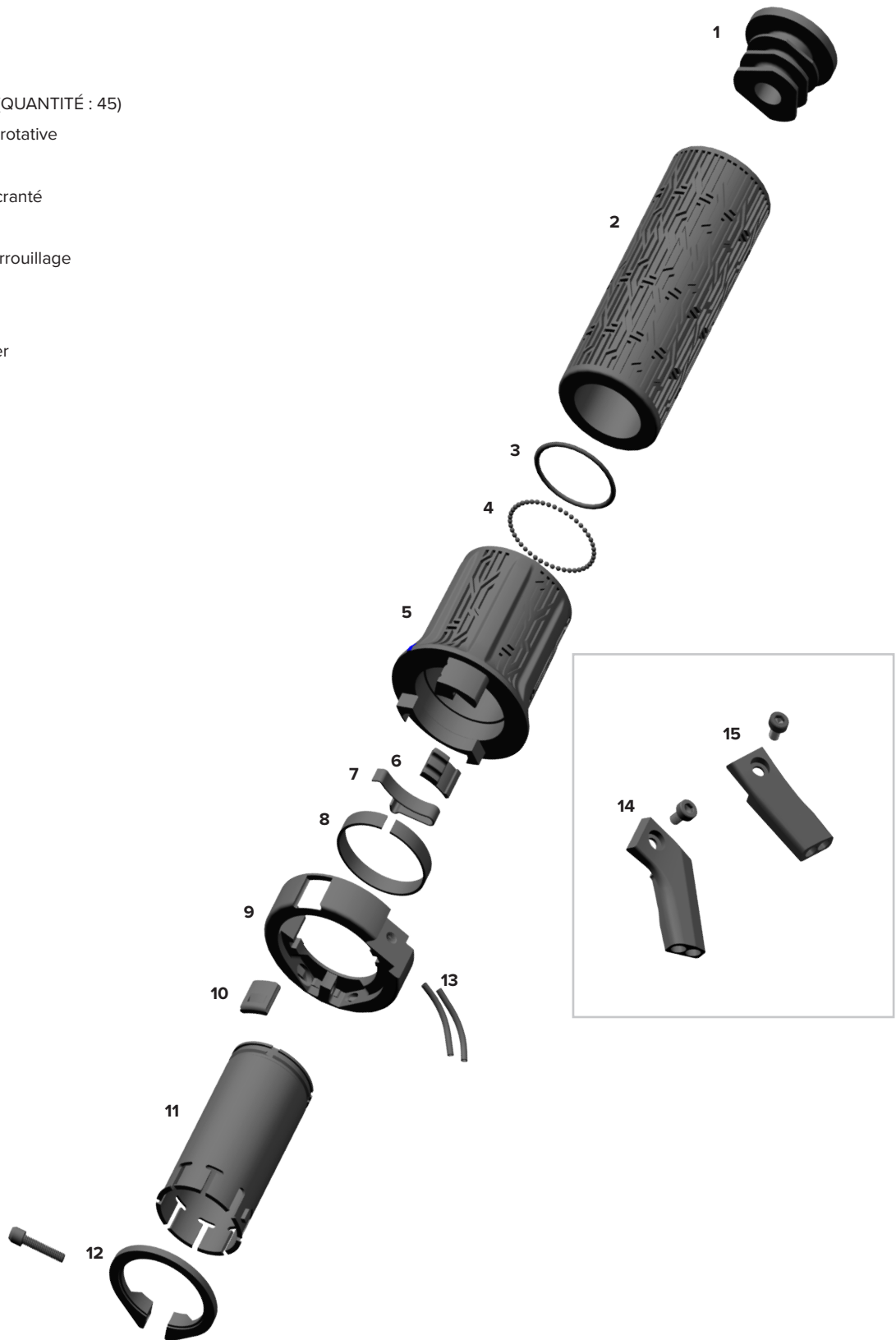
#### Lubrifiants et liquides

- Alcool isopropylique
- Graisse SRAM Butter

### Couples de serrage

Commande à distance	Outil	Serrage
Vis du collier	Clé hexagonale de 2,5 mm	Commande à distance non installée sur le cintre : 0,1 N·m Commande à distance installée sur le cintre : 1,1 N·m
Vis du guide-câble	Clé hexagonale de 2,5 mm	0,7 N·m

1. Bouchon embout
2. Poignée
3. Joint torique
4. Billes de roulement, (QUANTITÉ : 45)
5. Corps de la manette rotative
6. Glisseur
7. Ressort du système cranté
8. Bague blanche
9. Gaine et insert de verrouillage
10. Embout
11. Tube principal
12. Collier et vis du collier
13. Protège-câble(s)
14. Guide incurvé et vis
15. Guide droit et vis



## Entretien de la manette et de la gaine de la commande à distance

Les procédures pour les commandes à distance 2P et 3P sont identiques. Les illustrations dans cette section montrent la commande 3P.

- 1 Tournez la commande pour la placer en position ouverte. Retirez l'embout.



- 2 Retirez la vis du collier.



- 3 Retirez la vis du guide-câble. Retirez le guide-câble.



- 4 Retirez le/les câble(s).



**5** Retirez et jetez les protège-câbles.



**6** Retirez et jetez le joint torique de la manette rotative.

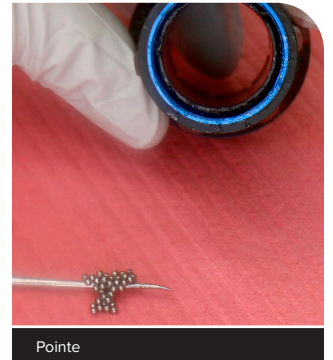


Pointe

**7** Retirez les 45 billes de la cannelure dans la manette. Avec la pointe, guidez les billes vers la cannelure de sortie dans la rainure aluminium. **Il faut veiller à bien retirer les 45 billes avant de continuer.**



Pointe



Pointe

**8** Retirez le collier, la gaine et le tube principal de la commande.

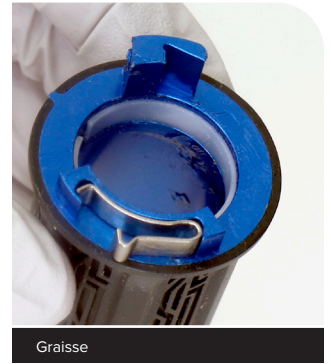




**9** Pour les jeux de pièces de rechange qui contiennent un corps de commande neuf : jetez la commande.

**Pour les jeux de pièces de rechange qui ne comprennent pas un corps de commande neuf :** retirez le ressort de verrouillage et la bague blanche de la commande. Nettoyez la commande à l'alcool isopropylique.

Appliquez de la graisse sur la bague blanche neuve et sur le ressort de verrouillage neuf puis mettez-les en place dans la commande.

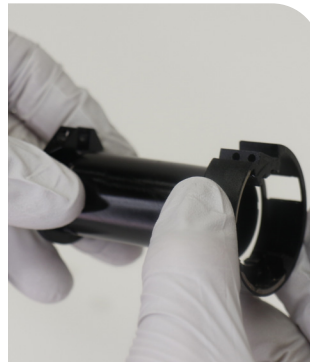


Graisse

**10** Enlevez le boîtier du tube principal. Retirez le glisseur situé à l'intérieur du boîtier. Nettoyez le boîtier à l'alcool isopropylique. Appliquez de la graisse sur l'insert de verrouillage.

### AVIS

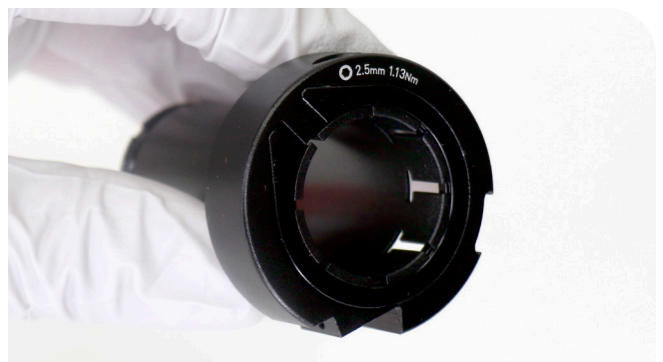
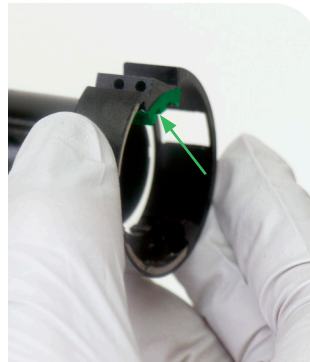
Ne retirez pas l'insert de verrouillage, il n'est pas nécessaire de le remplacer. Si vous retirez l'insert de verrouillage, le boîtier sera endommagé.



Graisse

**11** Installez un nouveau glisseur sous le logo RockShox avec le côté lisse placé en face du centre du boîtier. Installez le tube principal en le glissant dans le boîtier, avec l'extrémité pointue du tube à niveau avec le boîtier.

*Assurez-vous que le glisseur reste bien en place sous les trous du guide-câble.*



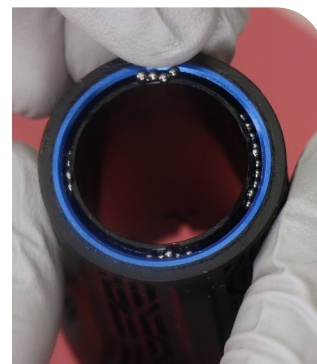
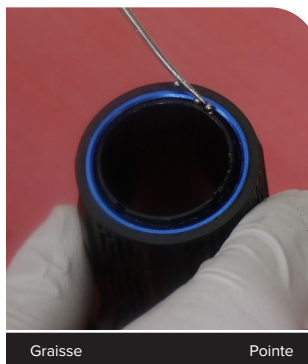
- 12** Installez le boîtier et le tube dans la manette rotative. Alignez la ligne bleue de la manette avec le repère **Open**. Comprimez le ressort de verrouillage et pressez le tout pour l'assemblage.



- 13** Appliquez de la graisse sur l'extrémité de la pointe. Avec la pointe, guidez les 45 billes le long des 4 rainures de clavette jusqu'à dans la plus profonde des cannelures en aluminium. Répartissez de manière uniforme les billes en acier dans les 4 rainures de clavette.

*La cannelure supérieure est pour le joint torique. Assurez-vous qu'aucune bille n'est présente dans cette cannelure.*

**Il faut veiller à bien mettre en place les 45 billes avant de continuer.**



Graisse

Pointe



**14** Appliquez de la graisse sur les billes. Installez un nouveau joint torique dans sa cannelure.



Graisse

**15** Installez la vis du collier.

Couple pour la vis du collier non monté sur le cintre	0,6 N·m
Couple pour la vis du collier monté sur le cintre	1,1 N·m



2,5 mm

Voir le tableau

**16** Installez un ou plusieurs protège-câbles neufs.



**17** Installez un câble court dans le trou supérieur. Installez un câble long dans le trou inférieur. Installez l'embout.



- 18** Glissez les câbles dans le guide-câble. Mettez la vis du guide-câble en place puis serrez-la.  
*Ne serrez pas trop la vis.*



- 19** Nettoyez l'ensemble avec de l'alcool isopropylique.



**L'entretien de votre commande RockShox TwistLoc Ultimate Remote est maintenant terminé.**



---

ASIAN HEADQUARTERS

SRAM Taiwan  
No. 1598-8 Chung Shan Road  
Shen Kang Hsiang, Taichung City  
Taiwan.

WORLD HEADQUARTERS

SRAM LLC  
1000 W. Fulton Market, 4th Floor  
Chicago, Illinois 60607  
U.S.A.

EUROPEAN HEADQUARTERS

SRAM Europe  
Paasbosweg 14-16  
3862ZS Nijkerk  
The Netherlands